

코로나19 대응과 노동자 건강권

한국노동안전보건연구소 노동시간센터 월례 토론

2020/09/22

시민건강연구소/노동건강연대

김명희

참고 자료

- 시민건강연구소, 건강세상네트워크 (2016) <인권중심의 위기대응: 시민, 2015 메르스 유행을 말하다>
- 사회공공연구원, 시민건강연구소 (2020) <코로나19 대응과 노동자 건강권 보장>
- 시민건강연구소, 의료연대본부 (2020) <코로나19 유행 대응과 보건의료 노동자의 건강권> (가제)
- 시민건강연구소 (2020) <코로나19 시민백서> (가제)
- 노동건강연대 (2020) <노동과 건강> 봄호, 여름호

유행의 전망



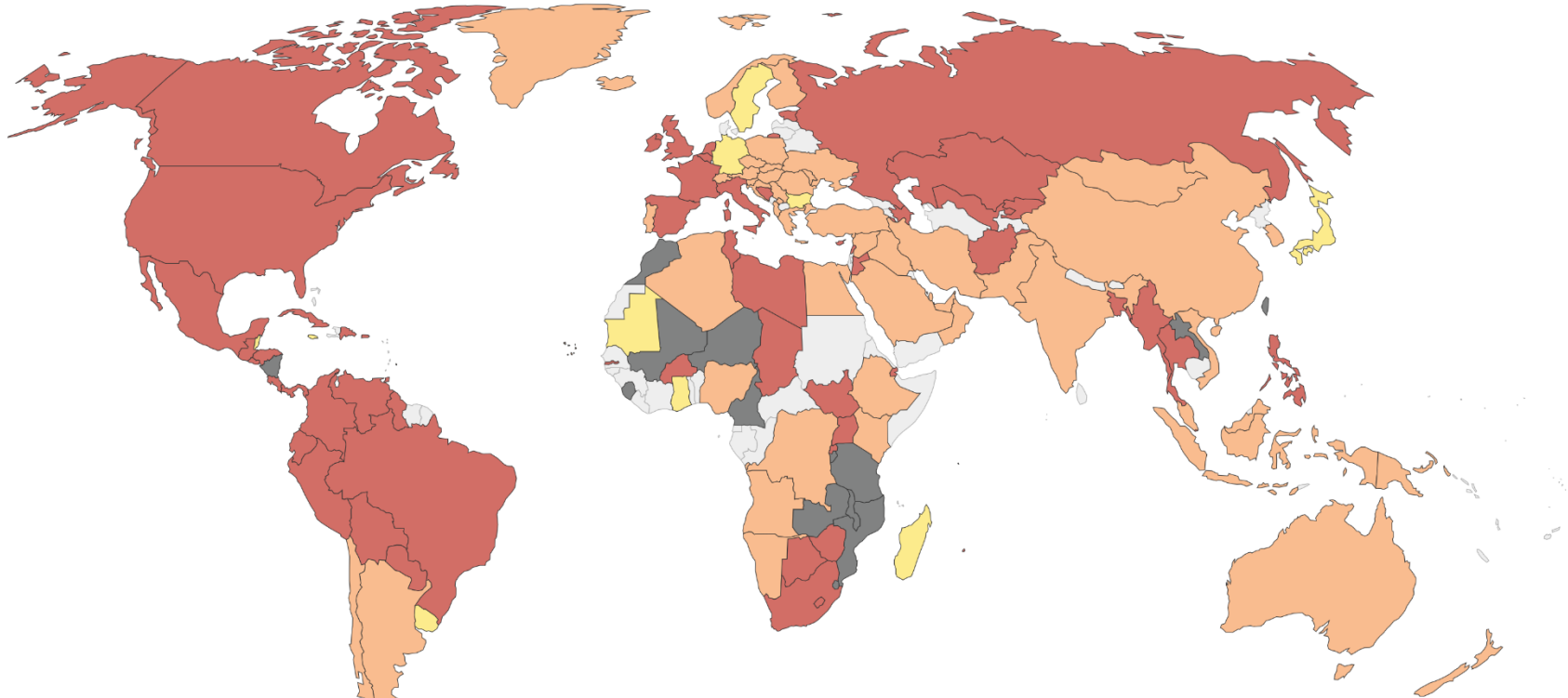
최악의 시나리오

• CIDRAP 권고

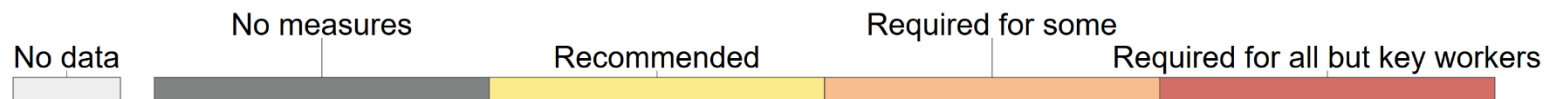
- 백신과 치료제 개발 전에 최악의 시나리오에 근거해서 대비
- 보건의료 노동자 보호방안 마련
- 완화 전략 재도입의 구체적 계획 마련
- 유행이 금방 종식되지 않을 것이며 향후 2년 동안 주기적 반등할 수 있음을 알리는 위험 소통 전략

- 어떤 시나리오든 최소 18~24개월 동안 재유행에 대한 대비책 마련 필요

Workplace closures during the COVID-19 pandemic, May 8, 2020

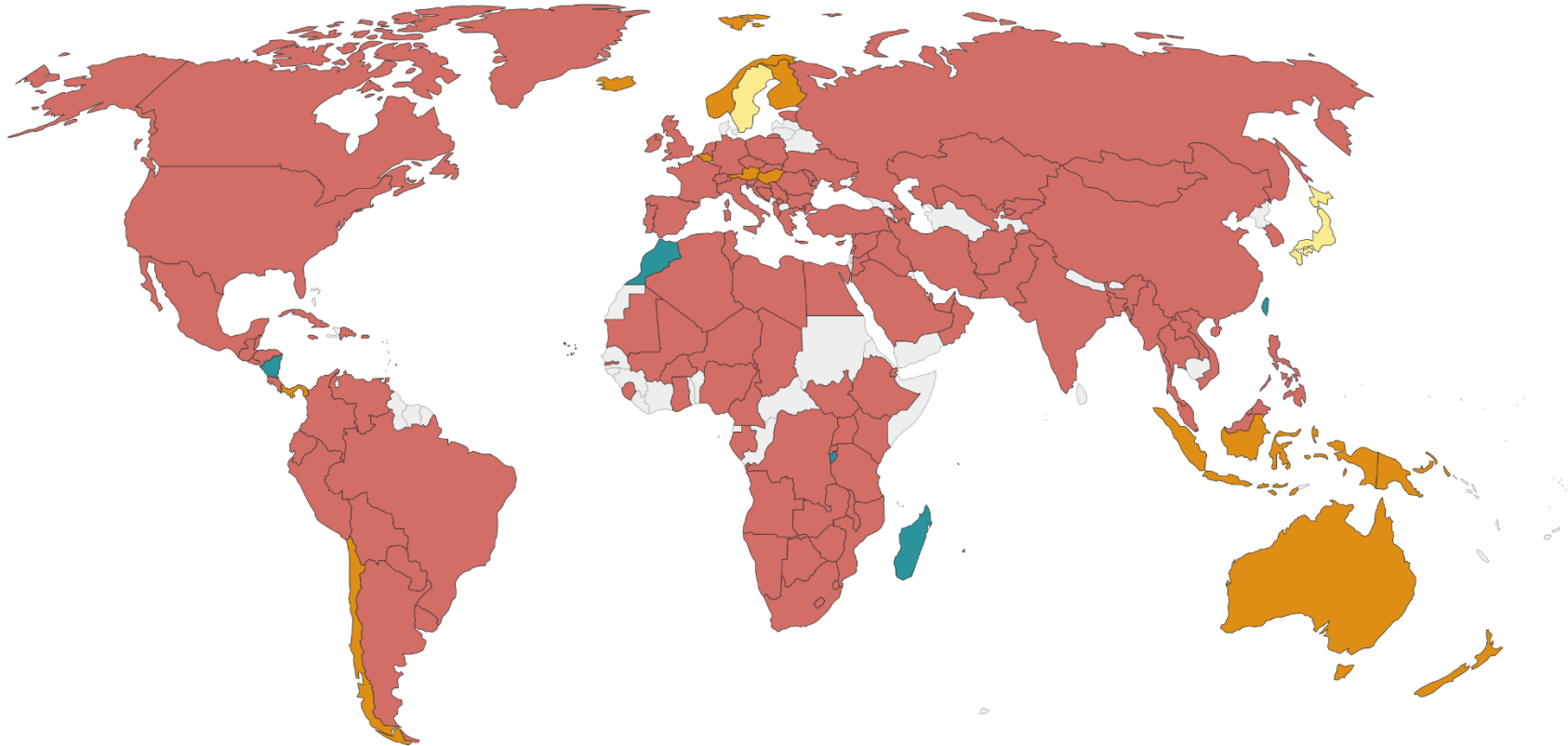


약 27억 명의 노동자 영향 (노동력의 81%) 영향
2분기 노동시간 6.7% 감소 전망 = 1.95 억 FTE (ILO monitor)

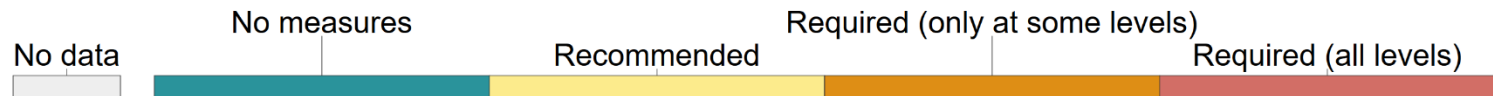


Source: Hale, Webster, Petherick, Phillips, and Kira (2020). Oxford COVID-19 Government Response Tracker – Last Updated 8th May. OurWorldInData.org/coronavirus • CC BY

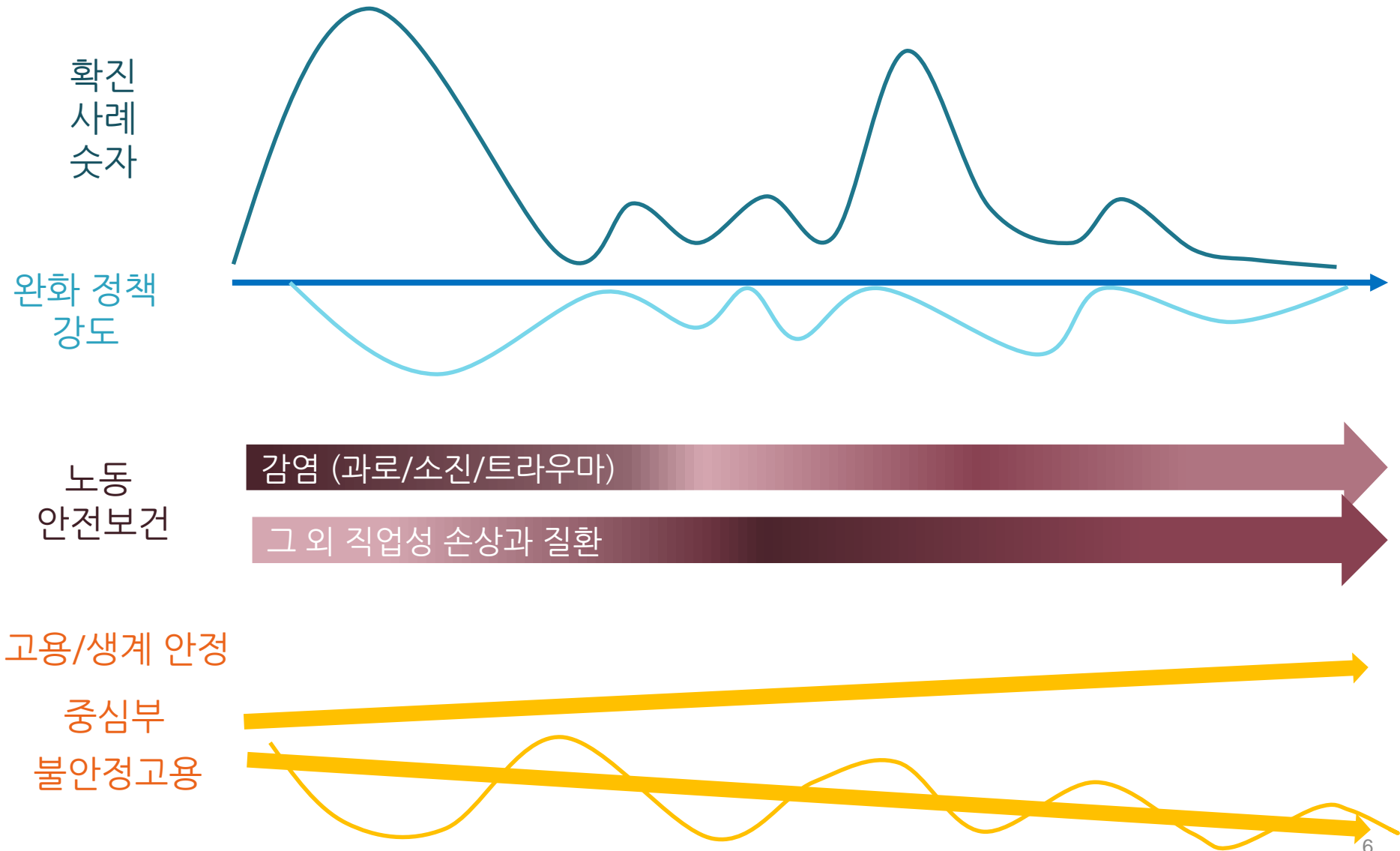
School closures during the COVID-19 pandemic, May 8, 2020



돌봄: 이중부담 혹은 노동시장 이탈



유행 전망과 위험의 변화




개요

- 코로나19 유행이 초래한 노동안전보건 문제
- 코로나19 대응의 최전선, 보건의료 노동자
- 팬데믹 시대의 노동자 보호, 무엇이 필요한가?

코로나19 유행이 초래한 노동안전보건 문제

노동안전보건 이슈 (1): 감염

대부분의 성인이 하루의 가장 많은 시간을 보내는 곳은 **일터**.

많은 노동자들이 일터를 통해 **코로나19** 감염. 



3/5 경기도 J병원
42명 감염



3/8 구로콜센터
95명 감염



5/25 부천 C 물류센터
84명 감염

일터를 통한 코로나19 감염은 지역사회로 빠르게 전파된다.

구로콜센터 근무자
가족 구성원 34명 등
2차 감염자
61명



대구 H 요양병원
입원환자 117명 중
57명 확진



부천 C 물류센터 확진자
접촉자 **68명 감염**



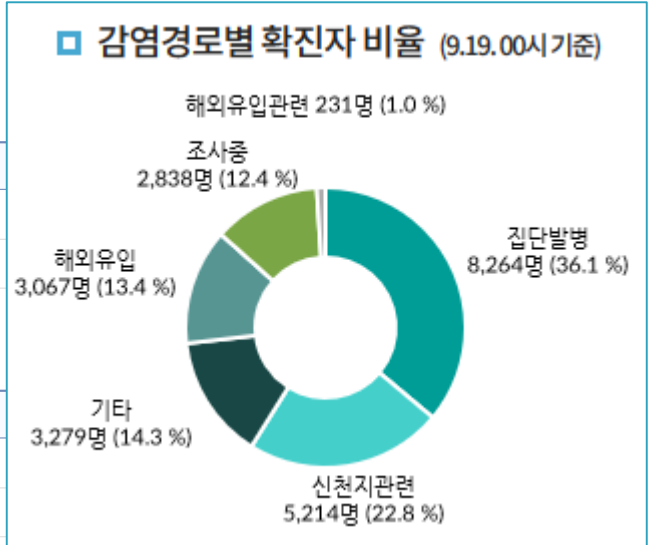
- 누가 위험한가?
- 얼마나 많은 노동자들이 위험한가?

□ 확진자 성별 현황 (9.20.00시 기준)

구분	확진자(%)	사망자(%)
남성	10,468 (45.73)	199 (52.65)
여성	12,425 (54.27)	179 (47.35)

□ 확진자 연령별 현황 (9.20.00시 기준)

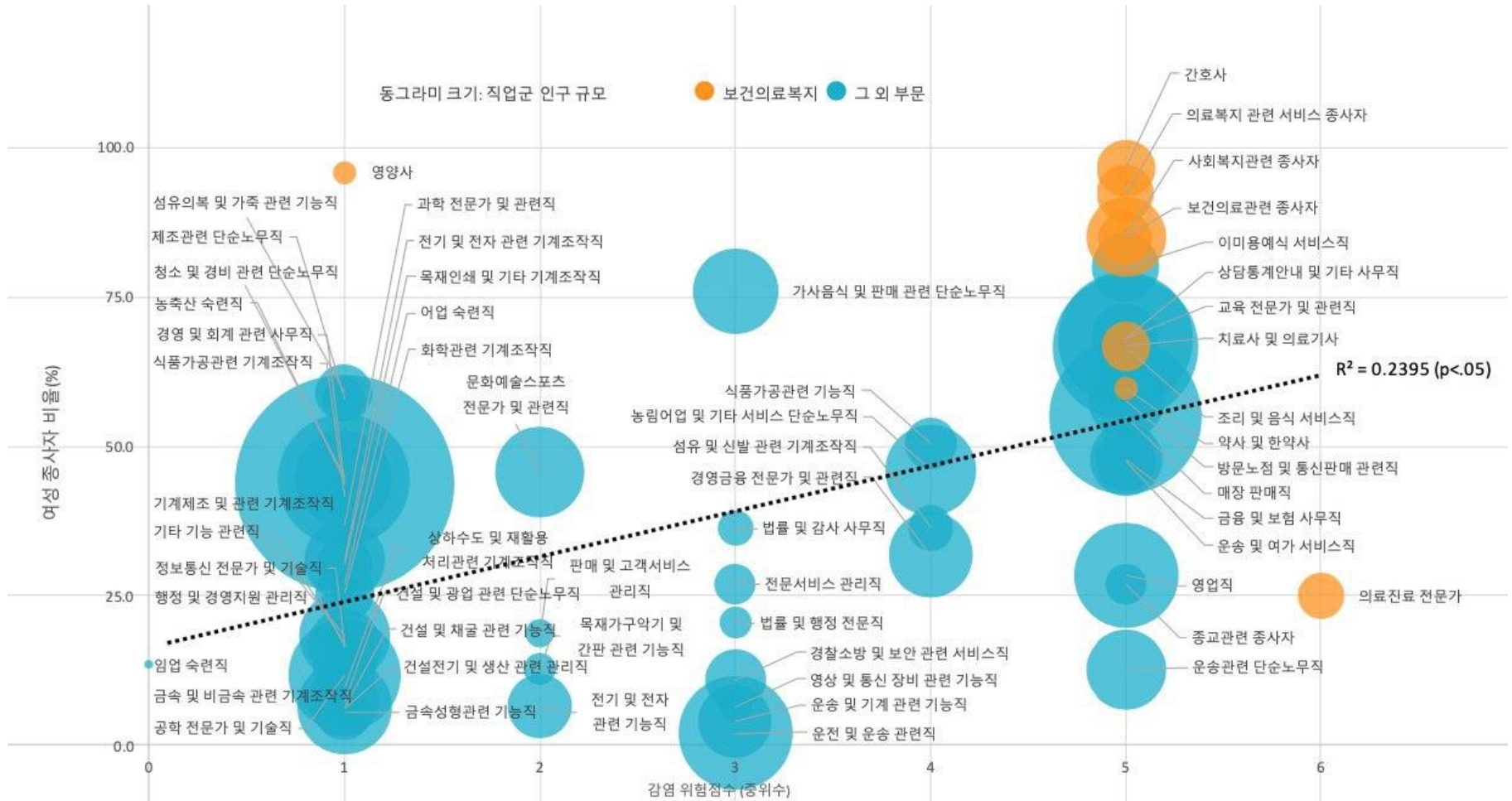
구분	확진자(%)	사망자(%)
80 이상	929 (4.06)	195 (51.59)
70-79	1,807 (7.89)	118 (31.22)
60-69	3,608 (15.76)	42 (11.11)
50-59	4,239 (18.52)	17 (4.50)
40-49		
30-39		
20-29		
10-19		
0-9		



노동건강연대 ‘직업’ 집계(6월 25일 시점): 정부 발표, 언론기사

- 전체 확진자 12,564명 중 604명(4.8%) 확인
- 요양병원/요양원, 병원에서 감염된 보건의료 종사자들, 해외여행객들과 접촉한 여행 가이드와 비행기 승무원, 사무실 환경에서 전파가 일어난 중앙정부 공무원들, 고객을 통해 감염된 식당 종업원들과 택시 기사, 소매점주, 보험설계사, 방문판매원 등

* 출처: 질병관리본부 <https://is.gd/zRAjQL>



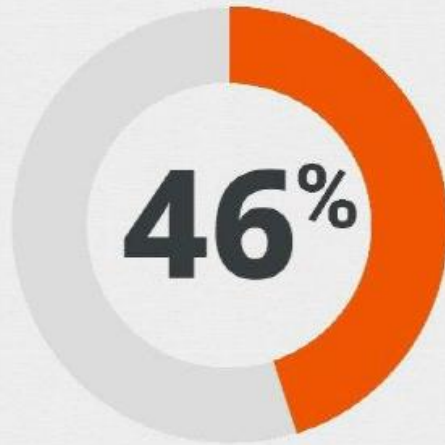
- 2017 근로환경조사 + 2015 인구주택총조사 20% 표본
- 고객, 승객, 학생, 환자와 같이 직장 동료와 아닌 사람들을 직접 상대하는 업무 (0~6점)

* 출처: 이주연, 김명희. 코로나19 팬데믹, 감염 고위험 직업군 종사자 규모 추정과 특성에 대한 연구. Epidemiol & Health 2020

감염 고위험 직업은
보건의료복지 7개 직업군 140만 명,
그 외 부문 23개 직업군 1,073만 명.

전체 취업자 2,617만 명의 약 46%

(2015년 기준)



의사, 간호사 외에도 응급구조사, 영양보호사, 간병인



상담통계안내 사무직, 방문·노점 및 통신 판매직, 이머용·예식 서비스직, 교육전문가, 금융 및 보험사무직, 영업직, 매장판매직, 운송 및 여가 서비스직, 조리 및 음식 서비스직 등.

출처: Lee & Kim (2020)

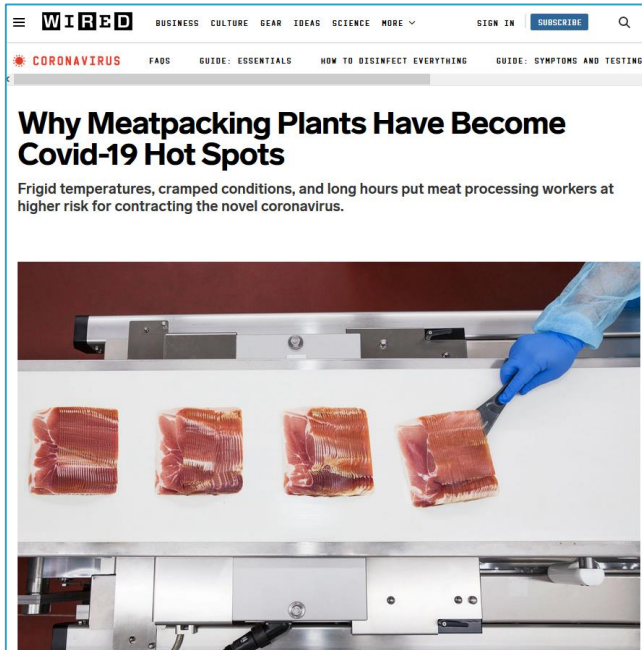
이들은 환자나 고객으로부터 감염되기도 하고,
또 환자나 고객을 감염시킬 수도 있는 위치.

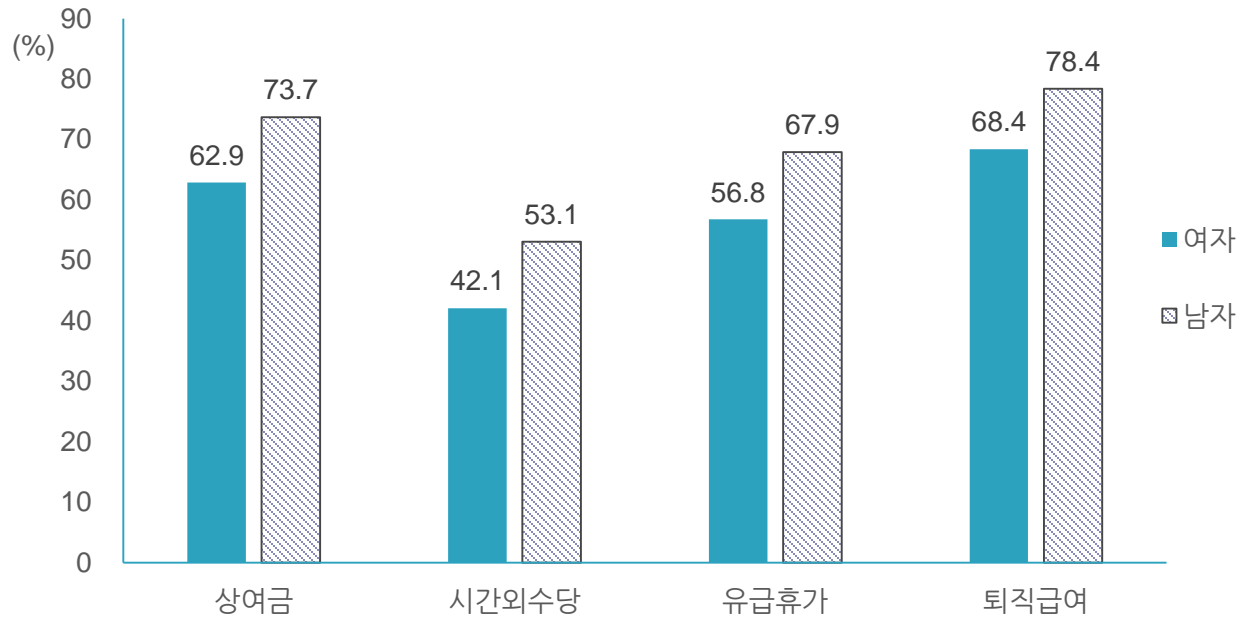
- 2017 근로환경조사 + 2015 인구주택총조사 20% 표본
- 감염 고위험군 (3점 이상)

* 출처: 이주연, 김명희. 코로나19 팬데믹, 감염 고위험 직업군 종사자 규모 추정과 특성에 대한 연구. Epidemiol & Health 2020

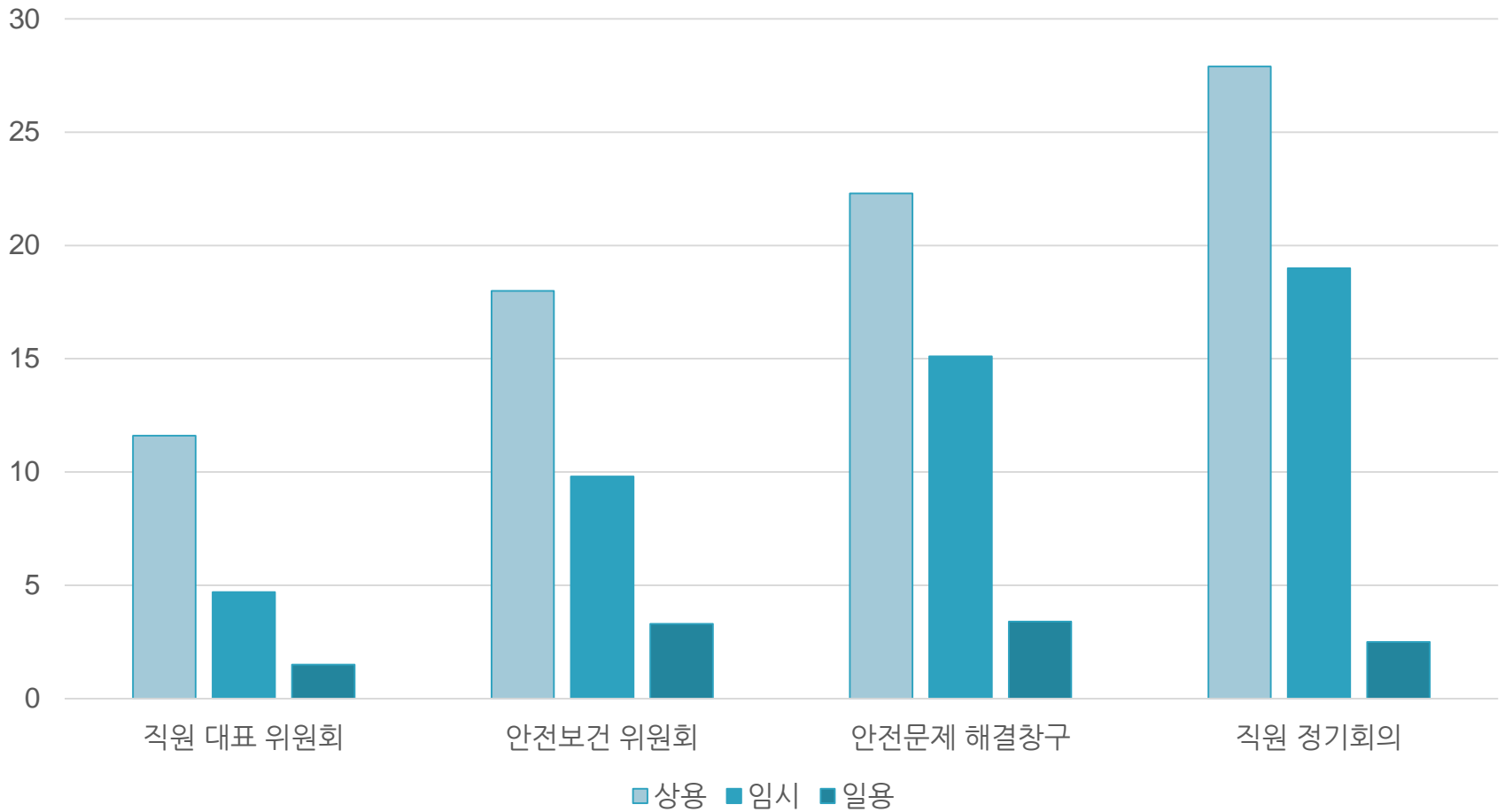
- 그런데! 콜센터, 물류센터 노동자 감염은?

- 물리적 밀집 환경과 환기 문제: 북미/유럽의 육류가공업체, 물류센터
- 위생 설비/용품 접근성 부족
- ‘아프면 3~4일 쉬기’ 불가능
- "컨베이어 벨트의 속도"



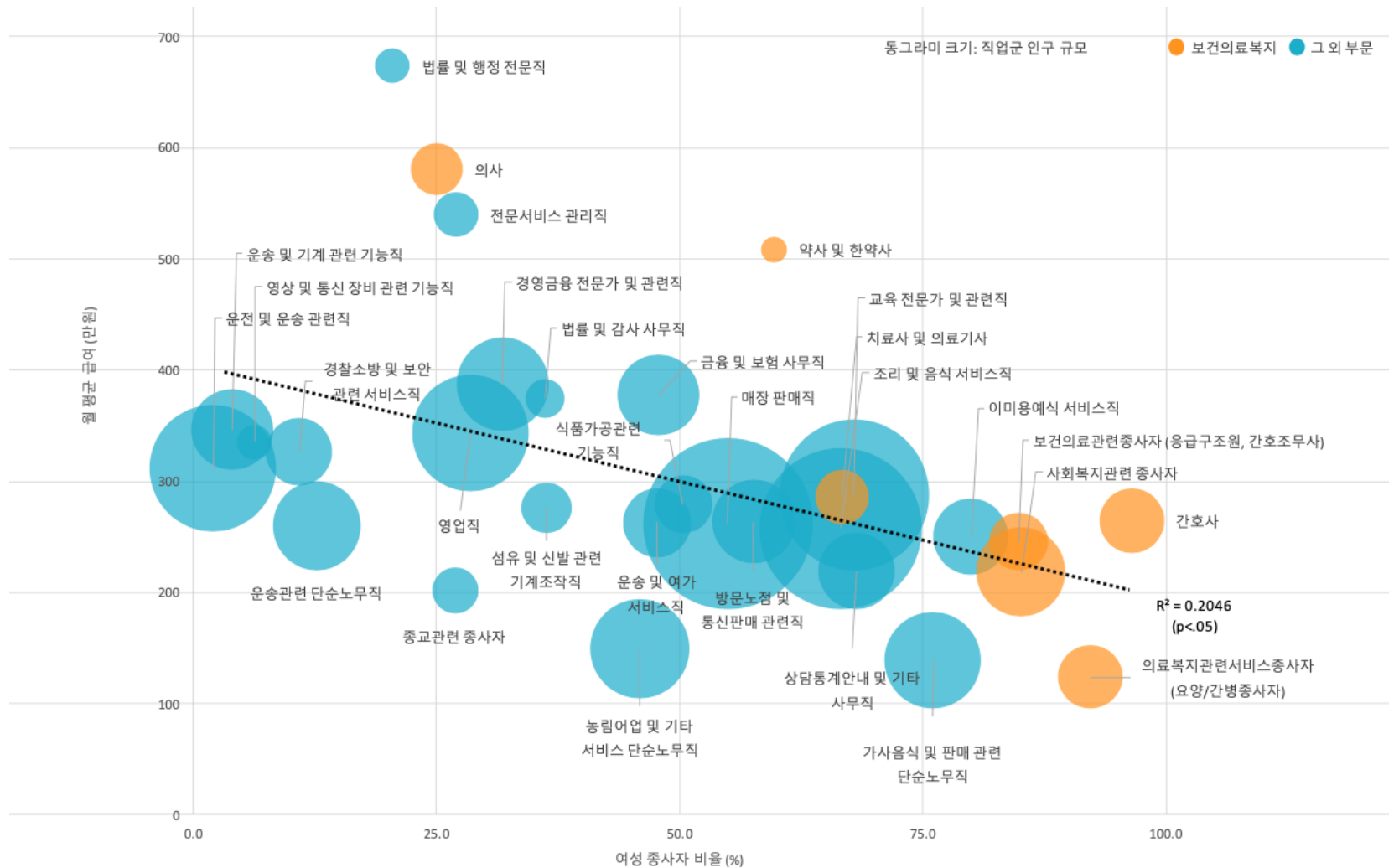


임금근로자의 근로복지 수혜율 (%), 2019



감염 고위험 직업군 임금노동자의 고용 형태별 보호 자원 보유율 (%)

* 출처: 이주연, 김명희. 코로나19 팬데믹, 감염 고위험 직업군 종사자 규모 추정과 특성에 대한 연구. Epidemiol & Health 2020



- 2017 근로환경조사 + 2015 인구주택총조사 20% 표본
- 감염 고위험군 (3점 이상)

* 출처: 이주연, 김명희. 코로나19 팬데믹, 감염 고위험 직업군 종사자 규모 추정과 특성에 대한 연구. Epidemiol & Health 2020

감염위험이 높은 직업군일수록
대체로 **여성의 비율이 높고**

여성의 비율이 높은 직업군일수록
월 평균 임금이 **낮다**



감염 위험이 매우 높은
요양·간병종사자의 **92.3%**는 여성



이들의 월 평균 소득은 **124만원**
(2017년 기준)

출처: Lee & Kim (2020)

감염 위험과 사회적 보상이 비례하지 않는다.

노동안전보건 이슈 (2): 감염 이외

- 노동강도↑: 보건의료, 물류/배송/배달, 콜센터, 공공서비스...

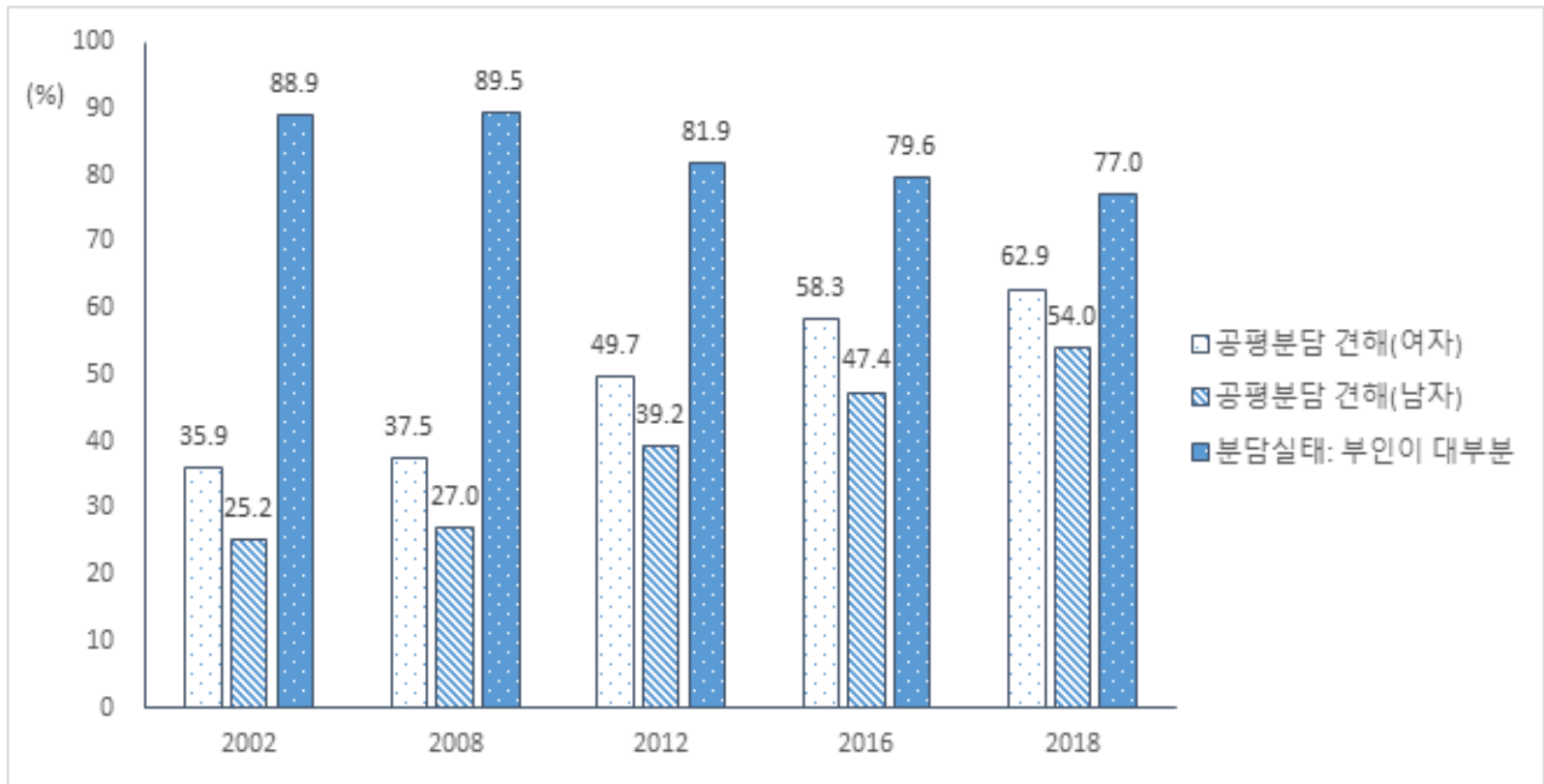
- 03/12 쿠팡 택배노동자 배송 중 계단에서 사망
- 05/04 광주 CJ대한통운 택배노동자 과로사: 40대 초반 남성 노동자. 한 달 배달물량 1만 개, 하루 평균 400~500개 배달. 코로나19 영향으로 물량이 늘어 하루 700~800개 배달했음. 무임금 분류 작업과 9시간 배송 업무 포함 하루 14~15시간 일했음
- 07/03 울산 CJ대한통운 택배노동자 과로로 배달 중 피를 토하며 쓰러짐: 40대 초반 남성. 코로나19로 택배 물량이 급증하면서 3개월째 휴일 없이 일했음
- 07/05 경남 김해 CJ대한통운 택배노동자 과로사: 46세 남성. 특수고용노동자로 주52시간 적용

	18	19	준분	20	21
		동남 넙피곤			

OhmyNews



- 일-가정 양립의 부담



* 출처: 성인지통계 통계청 사회조사 기혼여성 가사분담 실태

- 일터 폭력
- 차별과 오명/낙인
- 화학 물질 노출: 청소 용품, 소독제
- 원격/재택 근무: 감시와 통제, 인간공학적 부담, 직무스트레스, 일-생활 분리 어려움 (장시간 노동)
- 정신건강 문제: 우울/소진, 트라우마, 고립감, 실직 불안



• 안전보건 규제 집행 완화로 인한 위험 증대

국내 최초 인터넷소셜물인터넷과 함께하는
건설장터OPEN! 

조형물제작이 로그인 후 건설장터를 클릭하면
대량한 상품과 서비스를 저렴한 가격으로 만나보실 수 있습니다.

대한 전문건설신문

전체메뉴 | 뉴스종합 | 전문 광장 | 오피니언 | 라이프 | 입찰정보 | 참여마당

2020-07-25 14:10 (토)

HOME > 뉴스종합 > 기술

고용부, 근로감독·산업안전감독 16일까지 유예

이창훈 기자 | 승인 2020.03.02 17:59 | 댓글 0

고용부, '코로나19 대응 고용노동 대책회의'서 발표
굴삭기·지게차운전기능사 상시검정 2주간 중단

OmyNews 모든 시편은 기가다

전체기사 | 사은이야기+ | 지역 | 연재/특별기획 | 랭킹30

정치 | 경제 | 사회 | 교육 | 미디어 | 민족국제 | 여성 | 만평·만화 | 해외리포트 | 파블

코로나19현황 7.25 0시 중앙방역대책본부 기준 확진 14,092명 (+113) 사망 298명 (-) 퇴원 12,866명 (+49)

사회

4월에만 91명 사망했는데... '조용한 죽음' 된 이유

[4월 이달의 기업살인] '일터는 원래 위험하다'는 신호 없애야

20.05.13 14:05 | 최종 업데이트 20.05.13 14:05 | 노동건강연대(laborhealth) |

본문듣기 | 원고료로 응원하기

38명의 사망자가 발생한 경기도 이천시리 한 물류창고 공사장 화재 현장에 1일 오후 한 시민단체가 기자회견 후 놓여진 국화꽃이 놓여 있다.

TBS 뉴스 최신 많이본 뉴스 **코로나19** 동영상뉴스 팩트ON 기획 여론조사 SNS

뉴스 > 경제

건설현장 계속 돌아가는데 코로나19로 중단된 안전점검

문숙희 기자 moon@tbs.seoul.kr | 기사입력 2020-06-22 15:00



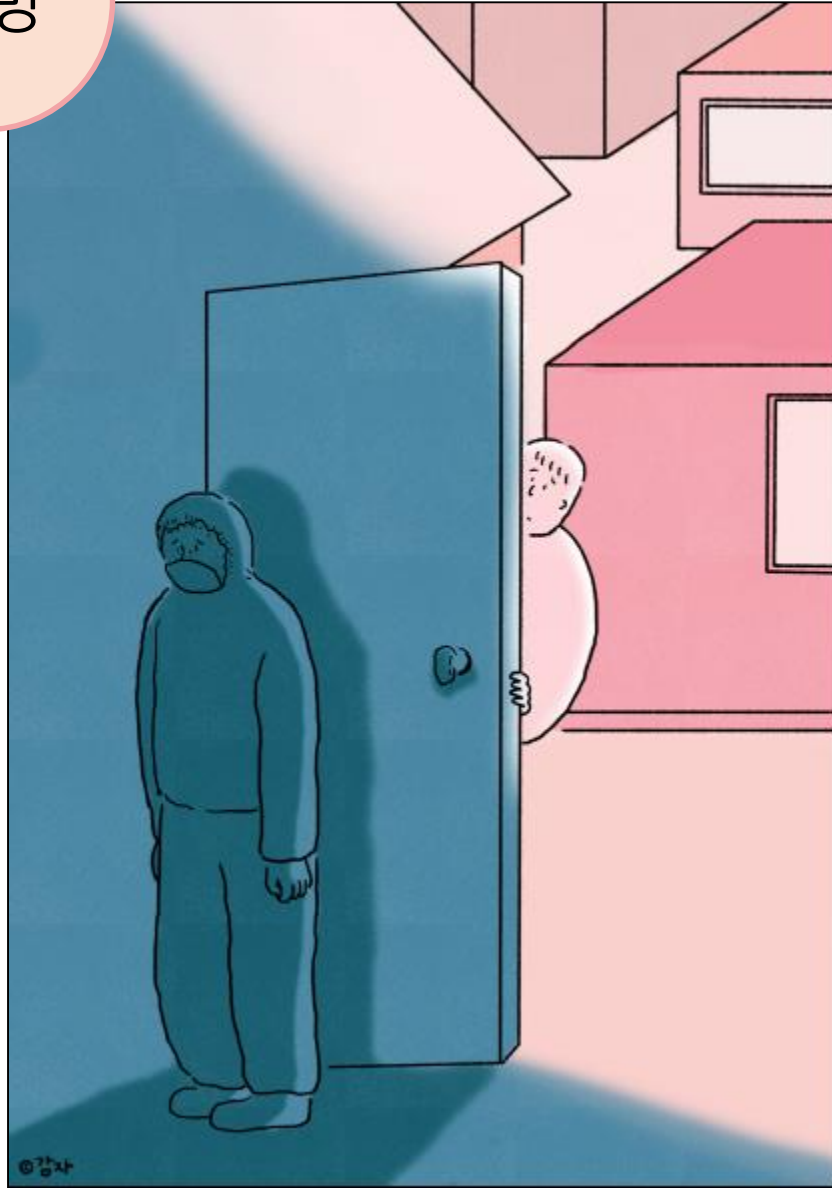
코로나19 대응의 최전선, 보건의료 노동자

건강 위험

감염

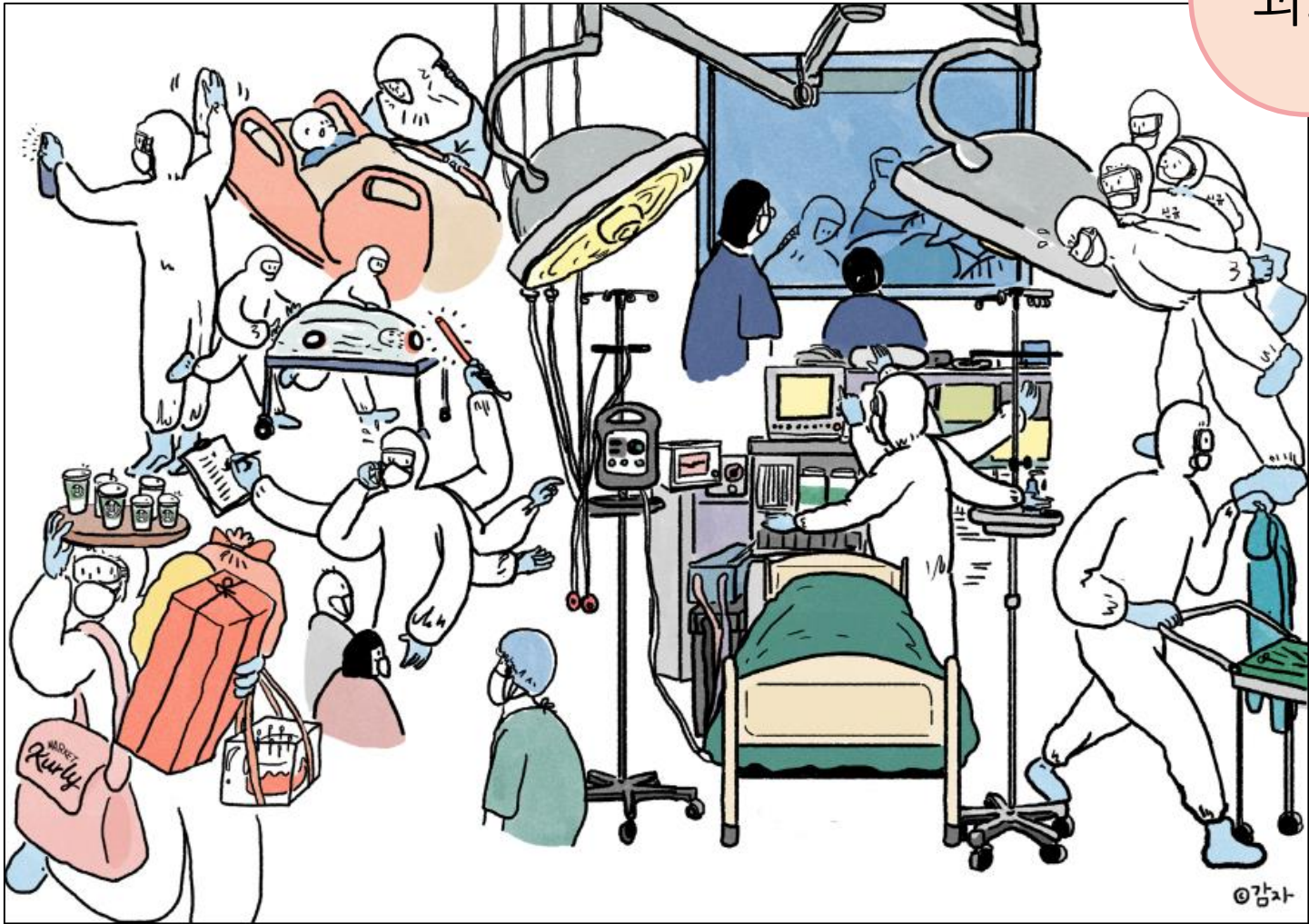


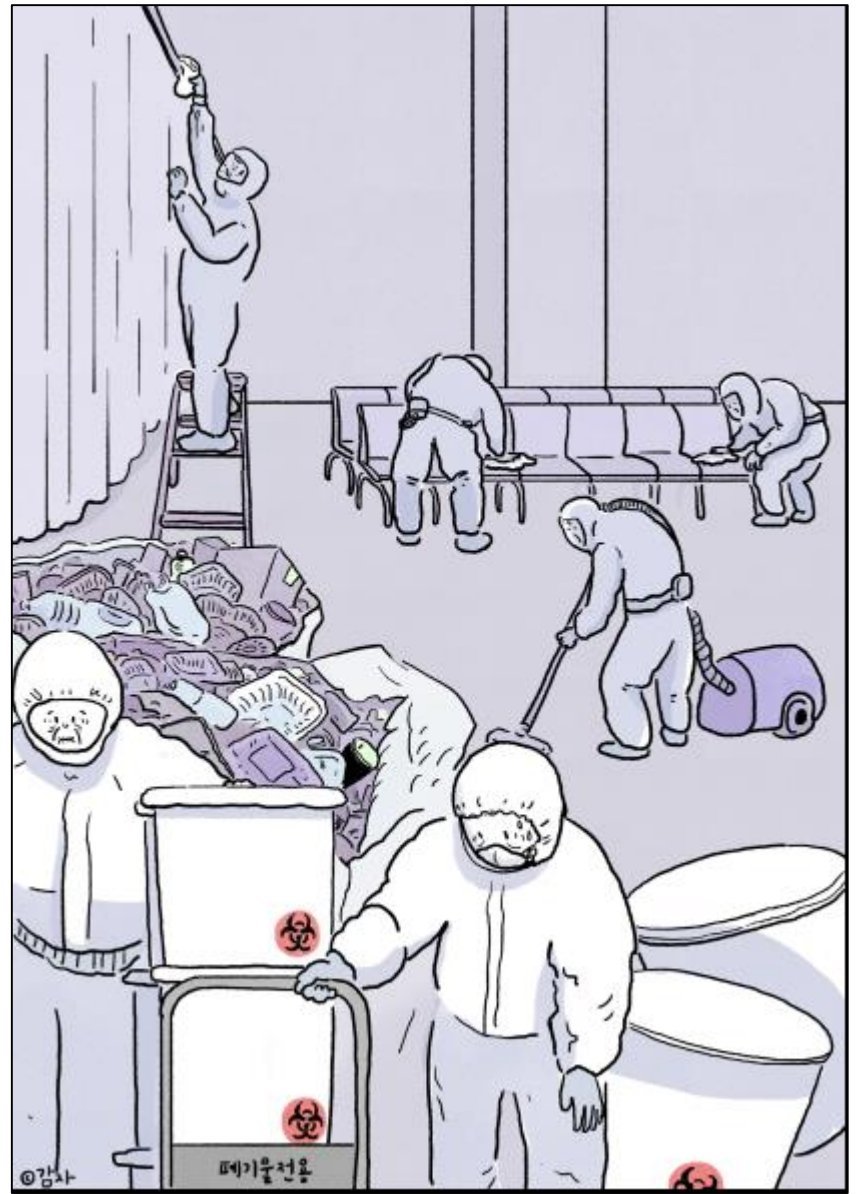
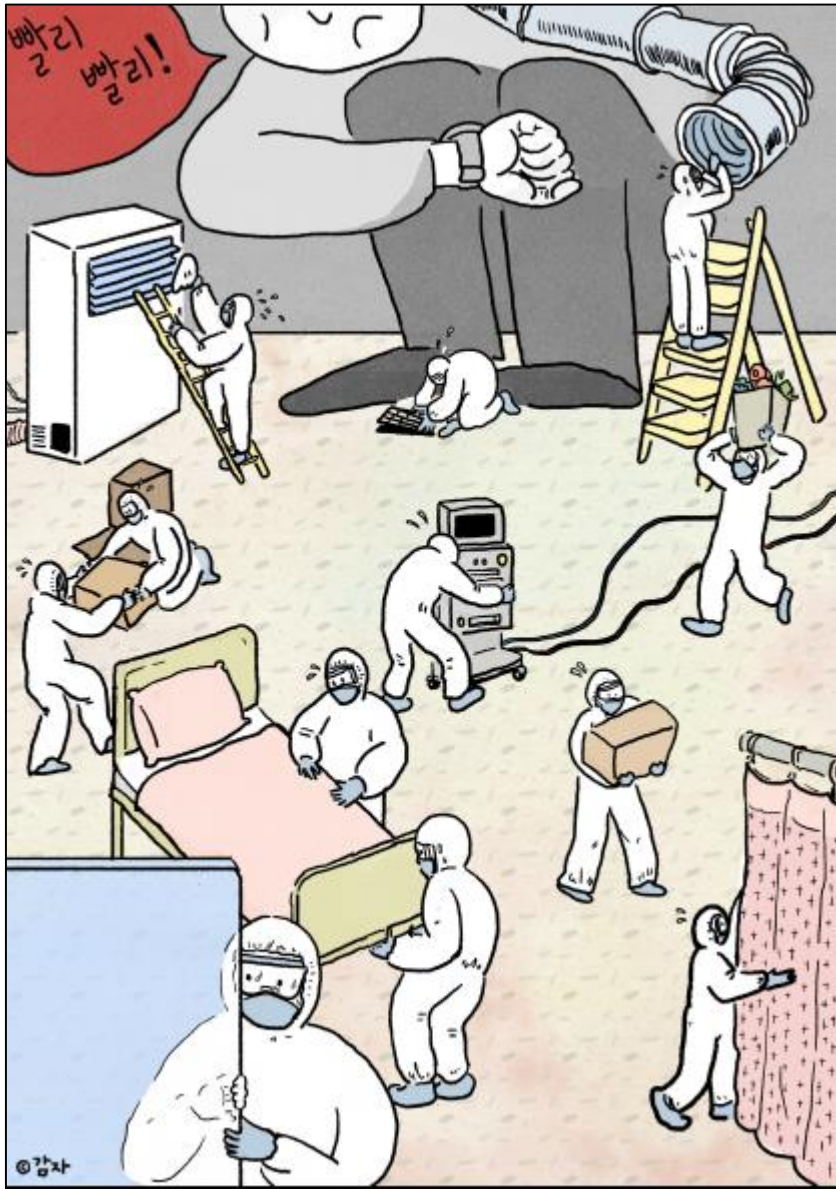
요면

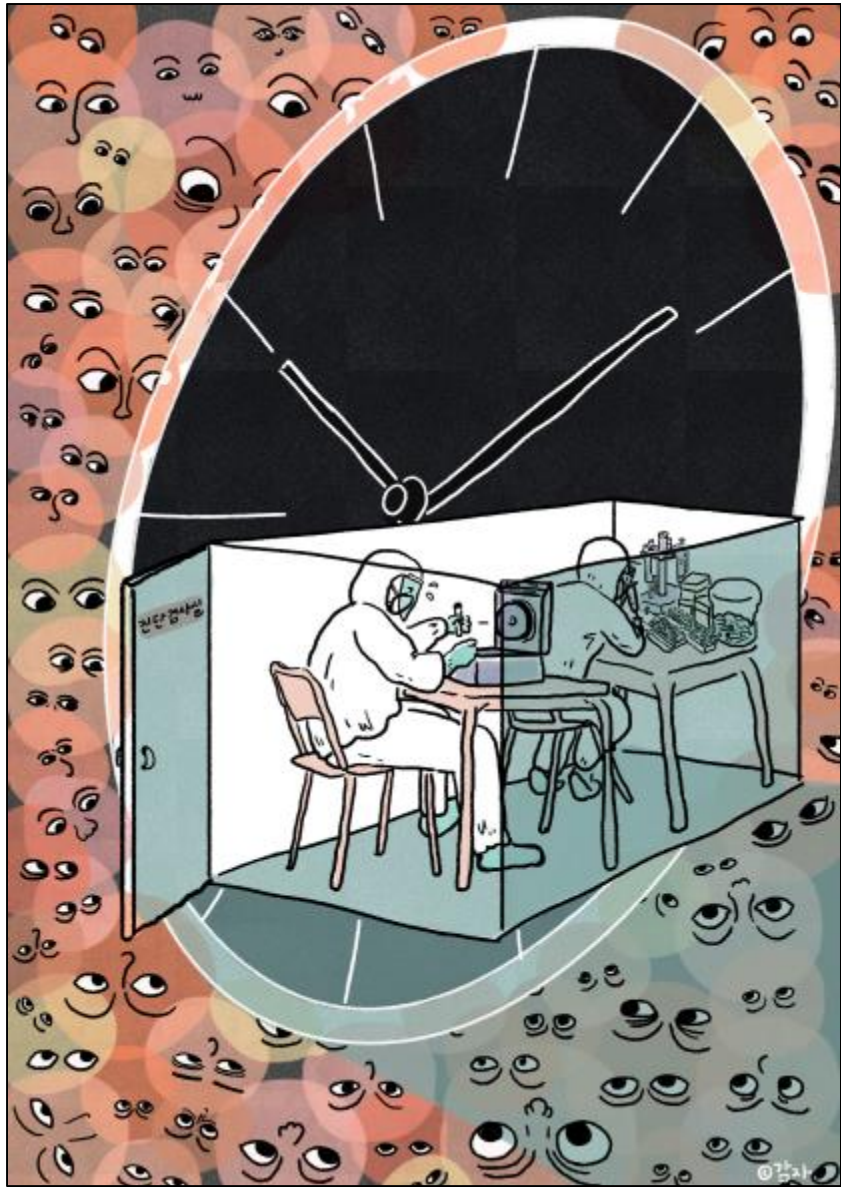


©강사

과로





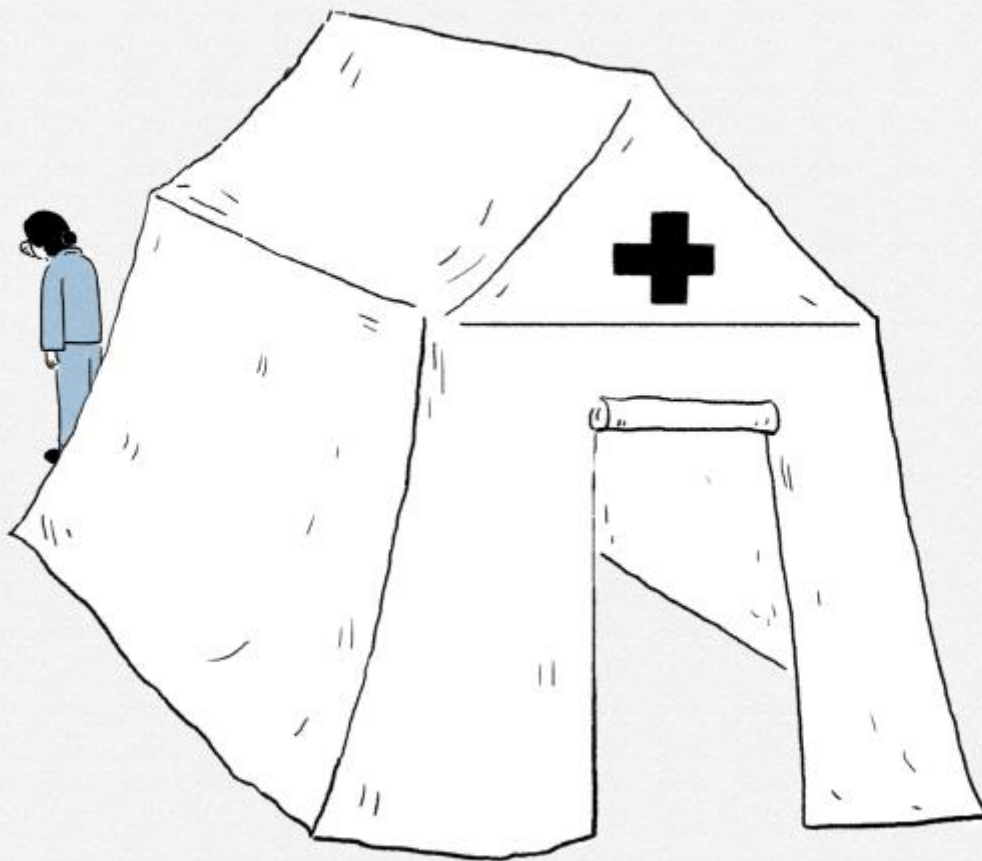




소진



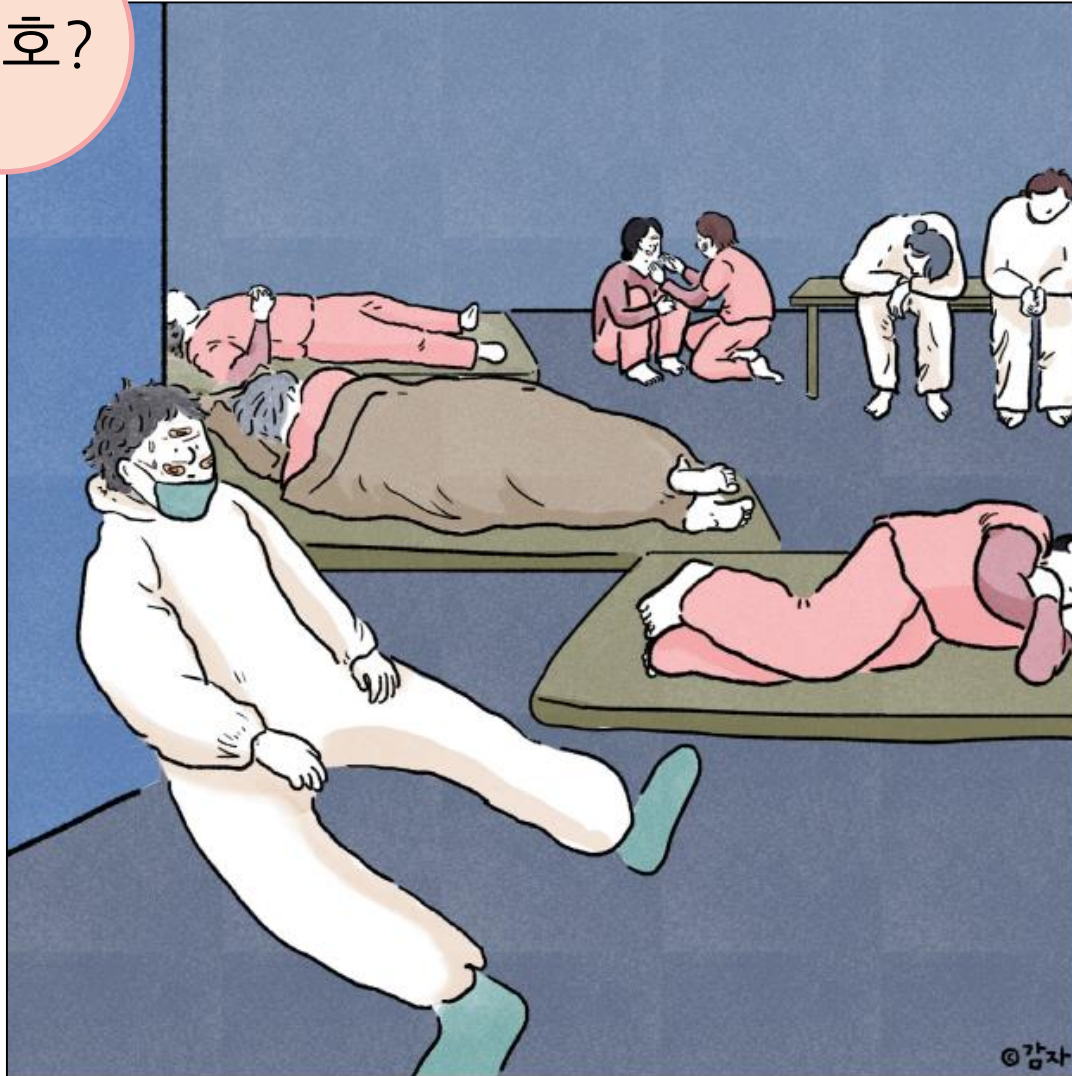
우물



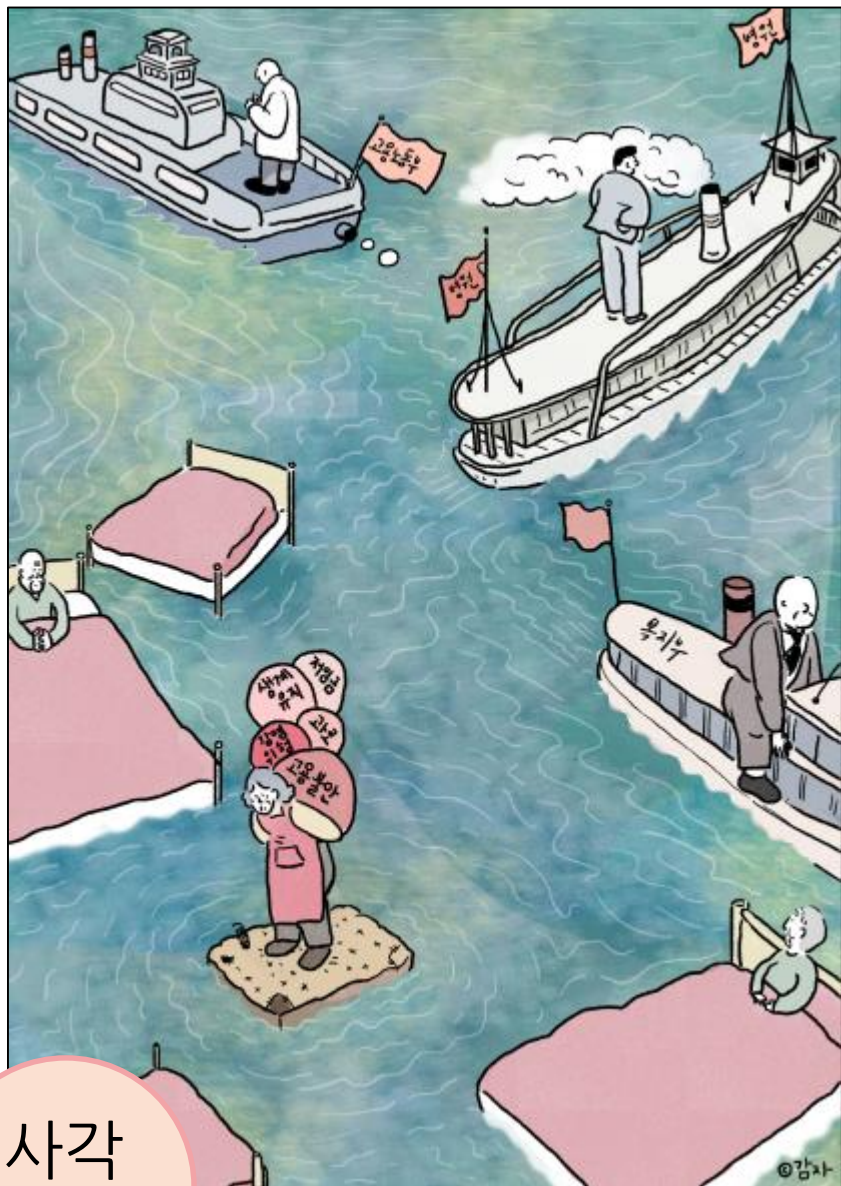
©감자

건강 이외의 문제

보호?

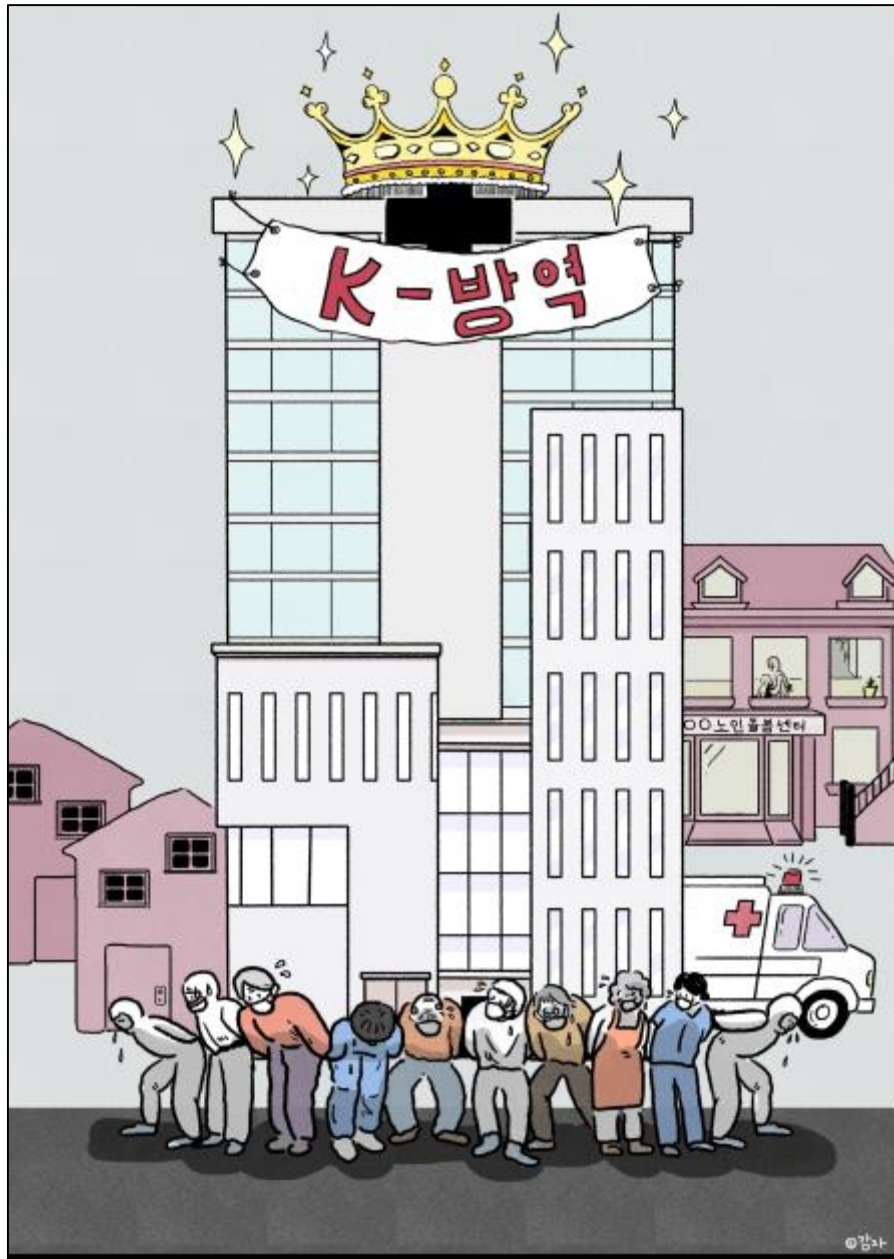


자유
제한



사각
지대





©김자

문제의 원인

직접적 위험 요소

- 개인보호장비: 가용성, 접근성, 질, 교육/훈련
- 환경 설비와 동선 설계

감염병 대응 '체계'

- 미흡한 선별 진료 체계
- '지침이 되지 못한 지침'
- 감염관리 역량의 취약성
- 노동자 역량 강화 노력의 부재
- 인력과 자원 배치 실패

작업장 민주주의와 거버넌스

- 낮은 수준의 정보공유/투명성
- 참여적 거버넌스의 부재
- 성찰적 평가와 개선 노력 부재

취약한 공공성과 노동 존중

- 노동 관점의 부재
- 공공부문 열세와 민간 의존
- 병원의 영리적 운영 구조

그럼에도 불구하고...

그래도 공공병원은 다르다

*“설마 하면서도 모의훈련”
“어차피 하게 된다는 생각으로”*

믿을 건 노동조합

일하고 학습하는 노동자

- 헌신
- 동료 학습 “알음알음 배운다”
- 스스로 배우며 현장 지침 만들기

참여적 거버넌스 사례

팬데믹 시대의 노동자 보호, 무엇이 필요한가?

ILO의 제안



정책 프레임워크: 국제 노동 표준에 기초한 COVID-19 대응을 위한 4가지 핵심 기둥

관점의 전환

UNITED STATES DEPARTMENT OF LABOR

Occupational Safety and Health Administration

Safety and Health Topics / COVID-19

COVID-19

Overview

This webpage provides information for workers and employers about the evolving coronavirus pandemic. The information includes links to interim guidance and other resources for preventing exposures to, and infection with, the novel coronavirus—officially named SARS-CoV-2, which causes the Coronavirus Disease 2019 (COVID-19).

[More >](#)

News and Updates

Find the latest OSHA resources related to COVID-19, including:

- Guidance on Returning to Work. (June 17, 2020).
- Frequently Asked Questions - Cloth Face Coverings. (June 10, 2020).
- Stockroom and Loading Dock Workers (Spanish). (June 2, 2020).

[More >](#)

Highlights

- Guidance on Returning to Work
- Guidance on Preparing Workplaces for COVID-19 (Spanish)
- Worker Exposure Risk to COVID-19 (Spanish)
- Guidance for specific industries
- Preparing Solutions for Qualitative Fit Testing from Available Chemicals
- OSHA Alerts:
 - Stockroom and Loading Dock Workers (Spanish)
 - Social Distancing at Work (Spanish)
 - Nursing Home and Long Term Care Facility Workers (Spanish)
 - Retail Pharmacies (Spanish)
 - Rideshare, Taxi, and Car Service Workers (Spanish)
 - Dental Practitioners (Spanish)
 - Restaurants & Beverage Vendors Offering Takeout or Curbside Pickup (Spanish)
 - Construction Workforce (Spanish)
 - Manufacturing Industry Workforce (Spanish)
 - Package Delivery Workforce (Spanish)
 - Retail Workers (Spanish)
 - Prevent Worker Exposure to Coronavirus (COVID-19) (Spanish)
- Enforcement guidance for:
 - Handling COVID-19-related complaints, referrals, and severe illness reports (Interim Enforcement Response Plan) (until May 25, 2020; since May 26, 2020)
 - Recording cases of COVID-19 (until May 25, 2020; since May 26, 2020)
 - Required annual fit-testing in healthcare and all other industries
 - Supply shortages of disposable N95 filtering facepiece respirators (FFRs)
 - Use of respiratory protection equipment certified under standards of other countries
 - Decontamination of FFRs in healthcare
 - Considering employers' good faith efforts to

Hazard Recognition

- Risk to workers in the United States
- Classifying risk of worker exposure to SARS-CoV-2
- How does COVID-19 spread?

Standards

Understand how OSHA standards apply to protect workers from SARS-CoV-2.

- Key OSHA standards for COVID-19
- Enforcement discretion guidance

WORKSAFE

Operating safely at Alert Level 1 - what you need to know

Hazardous substances and PECPR

Managing supply issues for PPE

Working from home

Checking that people are safe and well to work

Resources for maintaining mentally healthy work during COVID-19

At Alert Level 1 most public health requirements for businesses and services to prevent COVID-19 spreading are no longer required.

Our expectations of businesses that have PECPR equipment, and those dealing with hazardous substances under Alert Level 1.

Supply issues are predicted to continue for the foreseeable future. To manage the demand, suppliers may be prioritising supply of specific types of PPE to emergency services and healthcare providers.

Many people will still be working from home. This may continue to present new risks that businesses will need to manage.

It is vital that workers who are unwell do not come into contact with other workers or other people at work.

There is a range of specific COVID-19 mental health guidance available for people, including for

미국, 뉴질랜드 노동부 웹사이트의 코로나19 페이지

고용노동부 **보다 나은 정부** 찾으시는 정보를 쉽고 빠르게

임금 | 퇴직급여 | 고용보험 | 실업급여 | 모성보호 | 민원서비스

민원 | 국민참여 | 뉴스·소식 | 정보공개 | 정책자

기부하기
코로나19로 어려움을 겪는 취약계층을 위해
긴급재난지원금
기부할 수 있습니다

정책자료
코로나19 대응
고용안정대책
자료모음.ZIP

홍보동영상
긴급고용안정지원금
현장접수 서류, 직종별 체크리스트
긴급고용안정지원금 현장접수, 직종별

직장내 괴롭힘 상담센터
지금, 상담받으세요

노동시간 단축에 관한
궁금증 질문

최신 고용노동 정보 플랫폼에
e-고용노동지표

산업재해예방
안전보건공단
Korea Occupational Safety & Health Agency

사업소개 | 알림소식 | 자료마당 | 민원 | 일자리 | 정보공개 | 열린경영

안전은 권리입니다
일하는 모든 사람의 안전과 건강을 지키는 안전보건공단

코로나

인기검색어 #실무지침 #산업안전보건법 #이근원 #산업안전보건법 #중대재해사태 #사고사망 긴급대책

● 안전보건자료 : 17건

정확도 | 최신순 | 조회순



코로나19 확산 방지 및 추락사망 예방을 위한 사업장 준수사항

첨부파일(1)

코로나19 확산 방지 및 추락사망 예방을 위한 사업장 준수사항 1. 사회적 거리 두기 2. 코로나19 예방수칙 3. 건설업 추락사망 예방 수칙

건설업 | 2020-04-01 | 8204



코로나19 콜센터 예방지침

첨부파일(2)

코로나19 확산방지를 위한 콜센터 예방지침

전업종 공통 | 2020-03-25 | 12216



코로나19 꼭 기억해야 할 근로자 수칙

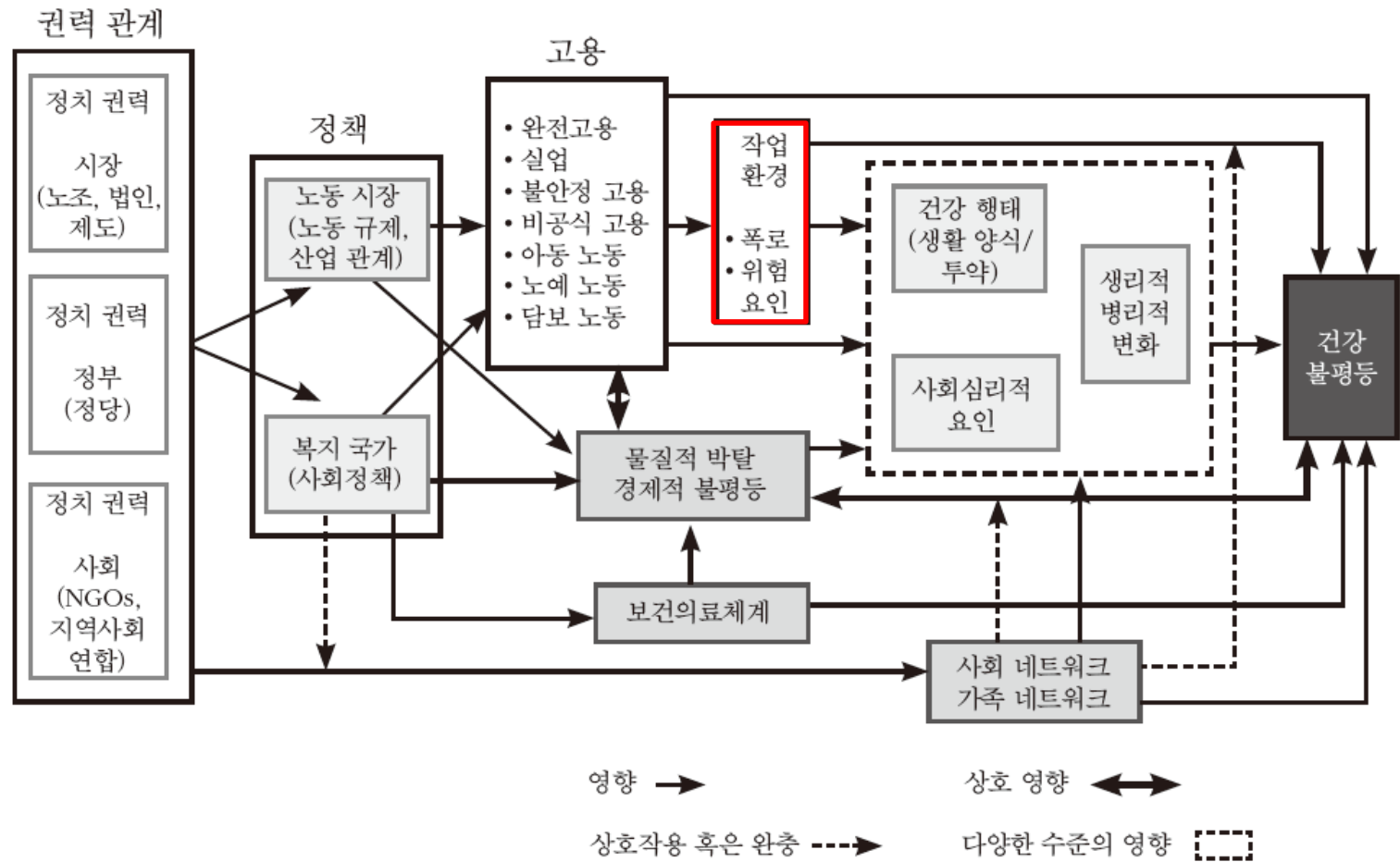
첨부파일(2)

사업장 내 코로나19 확산 방지를 위하여 근로자가 지켜야할 수칙을 안내하고자함.

전업종 공통 | 2020-03-12 | 11101

- 고용노동부
- 안전보건공단

노동자 건강/불평등 결정요인



* Benach J, Muntaner C. Precarious employment and health: developing a research agenda. J Epidemiol Community Health. 2007;61(4):276-7.

무엇을 할 것인가

- 안전보건 위험 평가와 모니터링
 - 직종에 따른 코로나19 감염 위험 (+ 그 외의 문제들)
 - 불평등 초점
 - 환류: 개별 시설, 지역, 전국 단위
- 노동안전보건 '시스템'의 구축
 - 개인보호장구는 가장 낮은 수준의 안전 장치
 - 대응 역량 강화를 핵심에 둔 교육훈련
 - 노동자 건강보호 체계: 진료/상담, 보호지침, 주거/휴게 공간, 돌봄 체계
- 거버넌스: 개별 시설, 지방/중앙 정부
 - 노동자 참여: 중간 평가, surge capacity 동원 계획
 - 특히 지방정부의 리더십!
- 입법과 규제 집행
 - 의료법 감염관리조치와 감염병 대응 지침의 이행 감독
 - 산업안전보건법 개정: 생물학적 유해 인자 내용 보강
 - 긴급 현장 근로감독, 작업환경 유해 요인 측정, 보호장비 안전성 평가

맺음말

- 감염병 통제라는 사회적 목표와 노동자의 건강과 안녕 보호라는 목표가 상충하지 않음
- 지속 가능한 방역과 대중 보호라는 관점에서 노동자의 안전 보건의 중요하게 다뤄져야 함
- 특히 대중의 건강과 안전을 직간접적으로 보호하는 역할을 맡은 보건의료, 돌봄, 공공서비스 등 ‘공공’ 부문 노동자 보호는 중요한 방역의 과제

감사합니다



모두가 건강한 사회를 만들어가는 시민건강연구소

- 홈페이지 <https://health.re.kr>
- 페이스북 <https://www.facebook.com/phikorea>
- 트위터 @phikorea
- Email people@health.re.kr